

SPC900 – N&B 1/4"



Pierro Astro' vous remercie d'avoir acheté une caméra SPC 900 Philips modifiée noir et blanc. La SPC900 Philips fait partie des toutes meilleures webcam disponibles sur le marché à l'heure actuelle. Son capteur couleur ne permet pas cependant d'obtenir le meilleur de ses capacités. C'est pourquoi nous avons remplacé le capteur d'origine par un capteur CCD Noir et Blanc 1/4". Nous avons également modifié le fonctionnement interne de la caméra en lui effectuant la modification « RAW ». Enfin, nous désactivons la diode présente sur la webcam afin de ne pas perturber les lieux par de la lumière parasite.

L'utilisation d'une telle caméra pour l'astronomie vous ouvrira les portes de l'imagerie planétaire avec un maximum de résolution (640x480 pixels sans aucune interpolation) en noir et blanc ou en couleur si vous utilisez un jeu de filtres tricolores.

L'utilisation en tant que caméra de guidage est possible également du fait de la grande sensibilité du capteur noir et blanc par rapport à la version couleur.

Nous livrons nos caméras avec l'ensemble des accessoires et pilotes d'origine, cependant nous vous conseillons de ne pas surcharger votre PC avec l'installation de tous les logiciels fournis. Nous vous conseillons plutôt d'aller à l'essentiel et d'installer un minimum de produits sur votre ordinateur pour en faciliter et en optimiser l'utilisation.

Installation

Téléchargez la dernière version des pilotes SPC900 (pilotes seuls) disponibles sur notre site en page d'accueil ou avec le lien suivant : http://www.pierro-astro.com/Fichiers/spc900nc_00_dxp_fra.zip (win XP) http://www.pierro-astro.com/Fichiers/spc900nc_00_dwv_fra.zip (win Vista)

Décompressez ce fichier puis lancez l'installation en cliquant sur « SPC900NC_R5b_N.exe ». Suivez l'installation puis redémarrez votre ordinateur lorsque l'installateur vous le demandera.

Branchez votre webcam sur un port USB disponible de votre PC, la caméra s'installe automatiquement (normalement vous n'avez plus rien à faire)

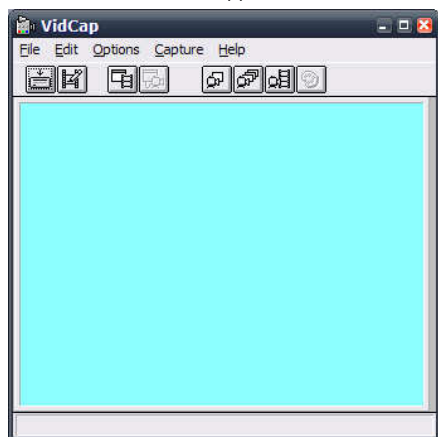
Premier Essai

Le plus simple pour essayer votre nouvelle caméra est d'utiliser un logiciel de capture vidéo le plus petit possible. Nous vous conseillons l'utilisation du logiciel « VidCap32 » qui vous donnera facilement accès à la caméra sans être pour autant le meilleur.

Par la suite vous pouvez utiliser la SPC900 avec pratiquement tous les logiciels astronomiques de capture (planétaire) ou de guidage (Guidemaster).

Vous pouvez télécharger VidCap32 un peu partout sur internet, ou vous rendre à l'adresse suivante pour le télécharger directement : <http://www.pierro-astro.com/Fichiers/VIDCAP32.zip>

Décompressez ce fichier puis double cliquez sur « VidCap32.exe » pour lancer le logiciel. La fenêtre suivante apparaît :

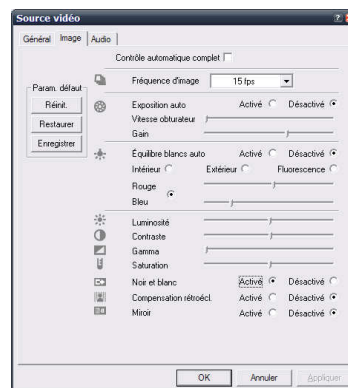


Cliquez sur « Options » puis « Preview ». La vidéo devrait apparaître.

Cliquez sur « Options » puis « Video Format », sélectionnez **640x480** puis cliquez sur « OK »

Cliquez ensuite de nouveau sur « Options » puis « Video Source ». La fenêtre de configuration de la webcam apparaît alors.

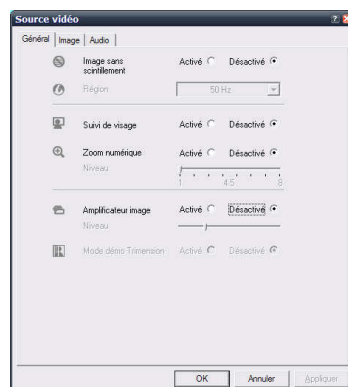
Cliquez sur l'onglet « Image » la fenêtre suivante apparaît :



Cliquez tout d'abord sur « Réinit. » pour activer le mode **RAW** puis au niveau de « **Noir et Blanc** » cliquez sur « **Activer** ». Dans « **Fréquence d'image** » cliquez sur « **5 fps** » ou « **10 fps** » pour obtenir la meilleure qualité d'image.

Le capteur noir et blanc étant très sensible, pour une utilisation de « tous les jours » il vous faudra activer la fonction Exposition automatique de la caméra. Au niveau de « **Exposition auto** » cliquez sur « **Activé** ». Cette fonctionnalité n'est pas utile en astronomie et il vaut mieux effectuer vos propres réglages en jouant sur les réglettes « **Vitesse obturateur** » et « **Gain** ». Privilégiez d'ailleurs toujours l'exposition au détriment du gain qui a tendance à surexposer l'image rapidement. N'hésitez pas également à monter le **Gamma** qui permet de déboucher les ombres et d'améliorer l'histogramme.

Cliquez sur l'onglet « Général » la fenêtre suivante apparaît :



Au niveau de « **Amplificateur image** » cliquez sur « **Désactiver** » puis faites « Ok » pour revenir dans le logiciel.

Cette manipulation doit être faite chaque fois que vous utilisez votre caméra afin de la mettre en mode « RAW noir et blanc » et de pouvoir l'utiliser au mieux de ses capacités.

Vous pouvez maintenant utiliser votre Webcam « Astro » dans tous vos logiciels préférés !

Informations supplémentaires / questions

Vous pouvez trouver de nombreuses informations concernant l'autoguidage sur le site : www.pierro-astro.com Ou nous écrire à : Pierro@pierro-astro.com

