

USB-Guider 1.0

- Pour port ST4
- Pour SkySensor2000
- Pour Takahashi



Nous vous remercions d'avoir acheté un produit Pierro-Astro' ! Cette interface a été élaborée et fabriquée en France par nos soins et bénéficie d'une garantie d'un an.

L'interface d'autoguidage USB-guider est conçue pour permettre à un ordinateur PC, doté d'un port USB, d'effectuer un autoguidage photographique à l'aide d'une webcam – ou autre caméra - sur un grand nombre de montures équatoriales du marché.

Compatibilité des montures

Toute monture (équatoriale ou non) équipée d'un port RJ-12 "Autoguider" compatible SBIG ST4 (ou Skysensor 2000 selon version) ou Takahashi mini-din 6 broches.:

IMPORTANT : aucune connexion électrique n'est établie avec le PC. L'interface se comporte comme quatre interrupteurs commandés à « distance » par le port USB du PC évitant ainsi les courts circuits.

Configuration matérielle et logicielle

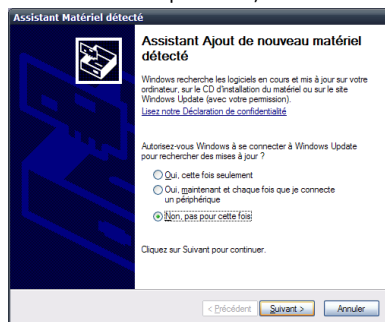
Un système d'autoguidage complet doit comprendre un PC avec port USB (Win 2000 ou XP) et l'un des logiciels ci-dessous correctement configuré, une caméra de guidage (Webcam), une monture avec port d'autoguidage compatible ST4 et l'interface de guidage.

L'interface peut être utilisée avec les logiciels suivants : **AstroArt, PRISM 7, GuideMaster, PHD Guiding, Maxim DL, IRIS, AstroSnap, ProGuider, MetaGuide**, et bien d'autres. Vous trouverez des liens pour les télécharger sur notre site internet dans les section **Télécharger** et **Liens**. Vous pouvez utiliser tout logiciel compatible **ASCOM v5**.

Note : Si vous possédez déjà un produit « Pierro-Astro' » sur port USB, il se peut que le pilote soit déjà installé sur votre ordinateur, auquel cas ne tenez pas compte de la section suivante.

Phase 1 : Installation de l'interface (CD Rom livré)

1. Insérer le CD-ROM fourni.
2. Brancher l'interface sur un port USB, la fenêtre suivante apparait :



Ne suivez pas les étapes d'installation, cliquez sur « **Annuler** ».

3. Dans le dossier **1. Pilote matériel** du CD-ROM, exécuter le fichier **DriverSetup_2.08.02.exe**. Selon les versions de Windows, il est possible que le pilote s'installe automatiquement lors du branchement du câble.

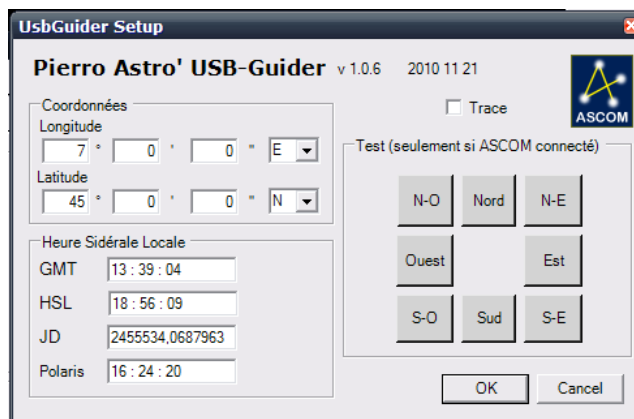
Phase 2 : Installation du pilote ASCOM

1. Installer ASCOM 5 puis 5.5 sur le CD-ROM dans le dossier **2. ASCOM Plateforme**
2. Redémarrer l'ordinateur pour terminer l'installation d'ASCOM
3. Installer le pilote ASCOM pour USB-Guider présent dans le dossier **3. Pilote ASCOM USB-Guider**
4. Suivre l'installation (vous pouvez installer en cliquant simplement sur « Suivant » et en laissant le paramétrage par défaut de l'installateur).
5. Lisez le fichier Read-me en fin d'installation
6. Installation terminée !!!

Note : de nouvelles versions du pilote ASCOM USB-Guider paraissent régulièrement, vous pouvez les télécharger sur notre site internet, dans la section **Télécharger**.

Utilisation de l'interface

1. Télécharger et installer **Guidemaster** (par exemple)
 2. Lancer Guidemaster puis cliquer sur « **Réglage / Options** »
 3. Assurez-vous que l'interface est connectée au port USB
 4. Cliquer sur l'onglet « **Télescope** » puis cocher la case « **ASCOM** »
 5. Cliquer sur « **Options** » pour ouvrir le sélecteur ASCOM.
 6. Sélectionner « **Pierro Astro' UsbGuider 1.0 Interface** »
- Si vous cliquez sur « Propriétés » la fenêtre suivante apparaît :



Les coordonnées affichées sont modifiables et permettent à l'interface de calculer la position de l'étoile polaire, information intéressante pour la mise en station...

Les boutons cardinaux permettent de tester l'interface et de vérifier le bon fonctionnement de la monture.

Le bouton trace active le mode « trace ». Ce mode est réservé aux développeurs, il est préférable de ne pas cocher ce bouton pour une utilisation normale de l'interface.

7. Cliquer sur « **Ok** » puis encore « **Ok** » pour revenir à la fenêtre principale de Guidemaster.
8. Cliquer sur « **Télescope** » puis « **Connecter** »
9. L'interface doit faire clignoter plusieurs fois les 2 LED témoins d'activité et les boutons de guidage doivent apparaître.
10. Pour lancer le guidage, reportez vous à la documentation du logiciel que vous avez choisi d'utiliser.

Si votre monture le permet, vous pouvez activer le guidage simultané sur les 2 axes dans vos logiciels de guidage, les nouvelles versions des pilotes pour USB-Guider (>= 1.0.3) gèrent cette fonctionnalité.

Informations supplémentaires / questions

Vous pouvez trouver de nombreuses informations concernant l'autoguidage sur le site : <http://www.pierro-astro.com>

Vous pouvez également poser vos questions à l'adresse : info@pierro-astro.com

Configuration de Maxim DL

1. Dans la fenêtre principale, cliquer sur l'icône « Camera control »
2. Cliquer sur l'onglet « Guide »
3. Cliquer sur « Settings »
4. Dans « Guider Settings » à la section « Autoguider Output » sélectionner « ASCOM Direct »
5. Toujours dans cette section, cliquer sur « Setup »
6. Sélectionner « Pierro Astro' UsbGuider 1.0 Interface »
7. Cliquer sur « OK »
8. Dans « Guider Settings » cliquer sur « Apply » puis sur « OK »

