

EQMOD Utilisation Basique

Maintenant qu'EQMOD est installé et correctement paramétré en fonction de votre matériel, nous allons voir comment l'utiliser dans ses fonctions basiques, c'est à dire alignement de la monture avec une ou plusieurs étoiles, GOTO, synchronisation ...

Interface :

Commençons par découvrir les fonctions basiques de l'interface :

The screenshot shows the EQMOD ASCOM DRIVER software interface. It is divided into several sections:

- Header:** EQMOD ASCOM DRIVER V1.13a
- Buttons:** DISPLAY+ and SETUP >>>>>>
- Position de la Monture:** A table showing sidereal time and equatorial coordinates.

LST	22:38:44
AD	04:38:44
DEC	+90:00:00
AZ	00:00:00
ALT	43:42:59
Orientation	EST, NORD, SUD, OUEST
- Controle du Suivi:** A control panel with directional buttons (N, S, E, O), speed sliders for RA and DEC, and checkboxes for axis inversion.

Labels: Inversion des axes AD et DEC, Réglage vitesse de déplacement AD et DEC
- Vitesse de Suivi: Pas de Suivi:** A section with icons for different tracking speeds and input fields for AD and DEC speeds.

Labels: Vitesses de Suivi, Vitesse de Suivi Personnalisé
- Statut Park:** NOT PARKED, with a button for PARK sur position HOME.

Label: Fonction park de la monture

Description de l'interface :

La version du driver que vous êtes en train d'utiliser

Le bouton « SETUP » vous donne accès aux fonctionnalités avancées ainsi qu'aux paramètres pour l'alignement sur une ou plusieurs étoiles.

Les coordonnées que la monture est en train de pointer

La raquette de commande pour déplacer manuellement la monture. Juste à côté se trouve le sélecteur de vitesse de déplacement. Soit vous réglez individuellement les axes RA et DEC soit vous utilisez la même vitesse pour les 2 axes et il est plus simple d'utiliser le menu déroulant qui se décompose en 4 vitesses :

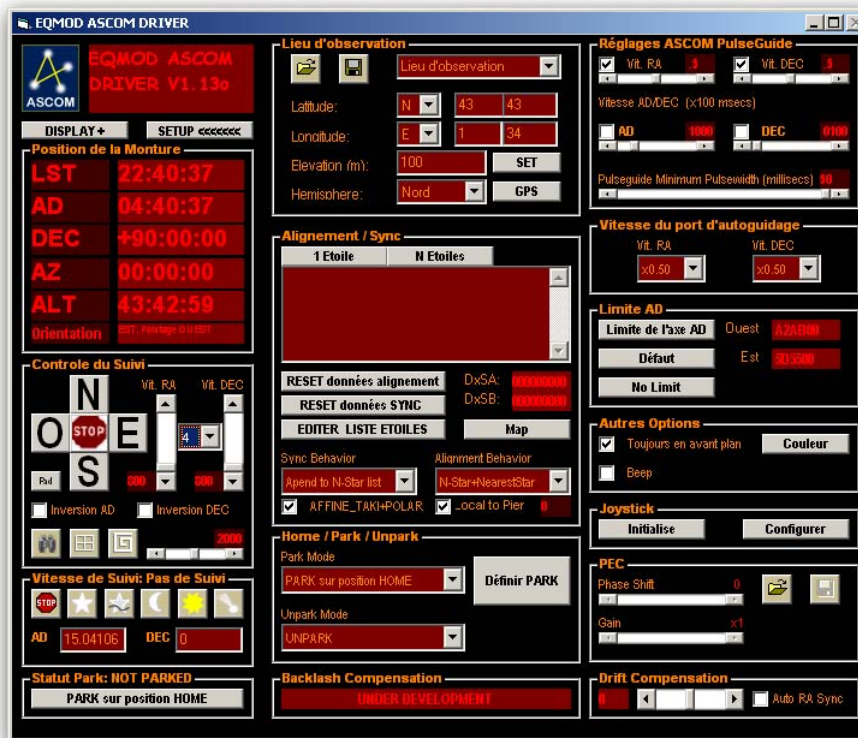
- 1 → 1 fois la vitesse sidérale
- 2 → 8 fois la vitesse sidérale
- 3 → 64 fois la vitesse sidérale
- 4 → 800 fois la vitesse sidérale

Mise en Œuvre :

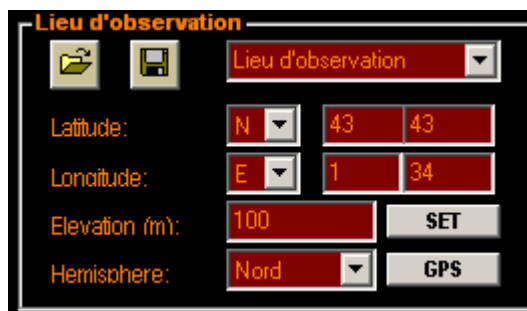
Ce tutoriel tient compte du fait que vous avez déjà mis en œuvre le tutoriel précédent : 01 - EQMOD Installation

- 1) Mettez la monture en station en l'alignant avec le viseur polaire
- 2) Assurez-vous de la perpendicularité de la monture avec l'horizon. Vous pouvez vous aider de la documentation qui se trouve ICI
- 3) Branchez votre monture à votre ordinateur et démarrez votre logiciel de cartographie stellaire. (dans cet exemple je vais utiliser C2A)
- 4) Connectez le télescope : Télescope → Se connecter au télescope

En cliquant sur le bouton « SETUP », l'interface se déploie et laisse apparaître les fonctionnalités avancées. Pour l'heure nous nous intéressons uniquement aux outils qui nous permettront de mettre en œuvre la monture pour une soirée d'observation classique.

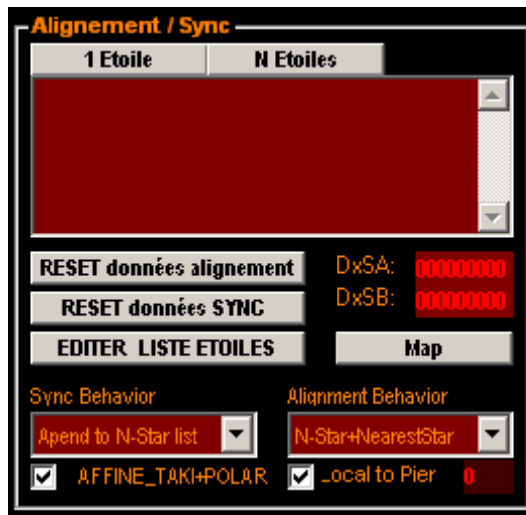


La première chose à faire est de rentrer les coordonnées du lieu d'observation dans cette fenêtre :



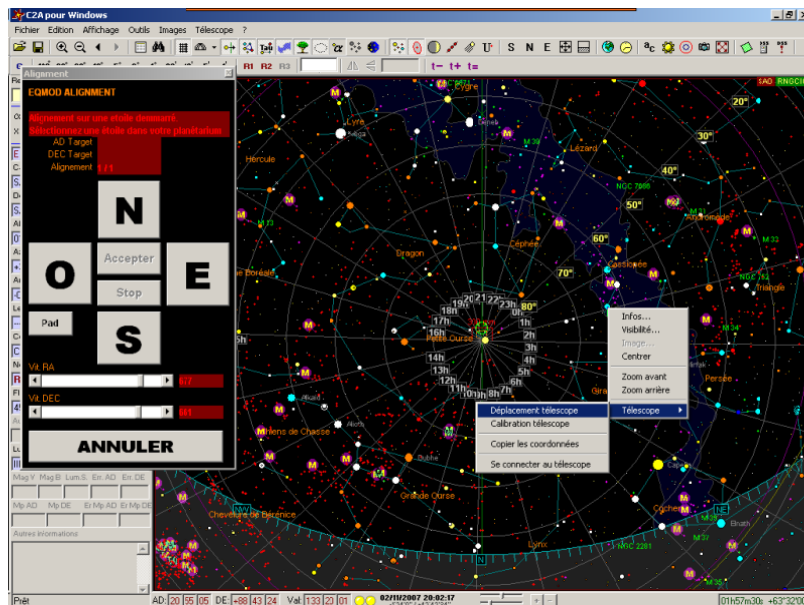
Si comme moi vous êtes un observateur itinérant, vous pouvez renseigner et mémoriser plusieurs coordonnées en cliquant sur l'icône disquette.

Ensuite il faut aligner la monture sur une ou plusieurs étoiles. Pour une étoile cliquer sur le bouton « 1 Etoile » pour plusieurs étoiles (3 minimum) cliquer sur « N Etoiles ». Nous verrons plus tard les fonctions qui se situent en bas de cette fenêtre.



Dans cet exemple, nous allons faire un alignement sur une étoile, ce qui ne change rien sur le principe, puis qu'il faudra répéter l'opération 3 fois si vous avez cliqué sur « N Etoiles ».

Dés que vous cliquez sur « 1 Etoile », la fenêtre d'alignement apparaît, sur votre planétarium sélectionnez une étoile (ruchbah dans cet exemple) faites clic droit dessus puis cliquer sur « Déplacement Télescope »



Le télescope va se déplacer vers l'étoile sélectionnée. Si votre monture était bien mise en station, vous serez très près de l'étoile. Il faudra affiner le déplacement en s'aidant des boutons de déplacement sur le module d'alignement de façon à centrer l'étoile dans l'oculaire du télescope. Vous pouvez modifier la vitesse de déplacement lors du centrage en déplaçant les curseurs en bas de la fenêtre. Plus cette opération sera précise, plus le centrage des objets dans l'oculaire sera précis lors des GOTO. L'idéal est de s'aider d'un oculaire réticulé.

Alignment

EQMOD ALIGNMENT

Alignement sur une étoile démarré.
Étoile sélectionnée, la centrer à votre oculaire

AD Target 1,924166666666
DEC Target 63,65593333333
Alignement 1 / 1

N

O Accepter **E**

Stop

Pad **S**

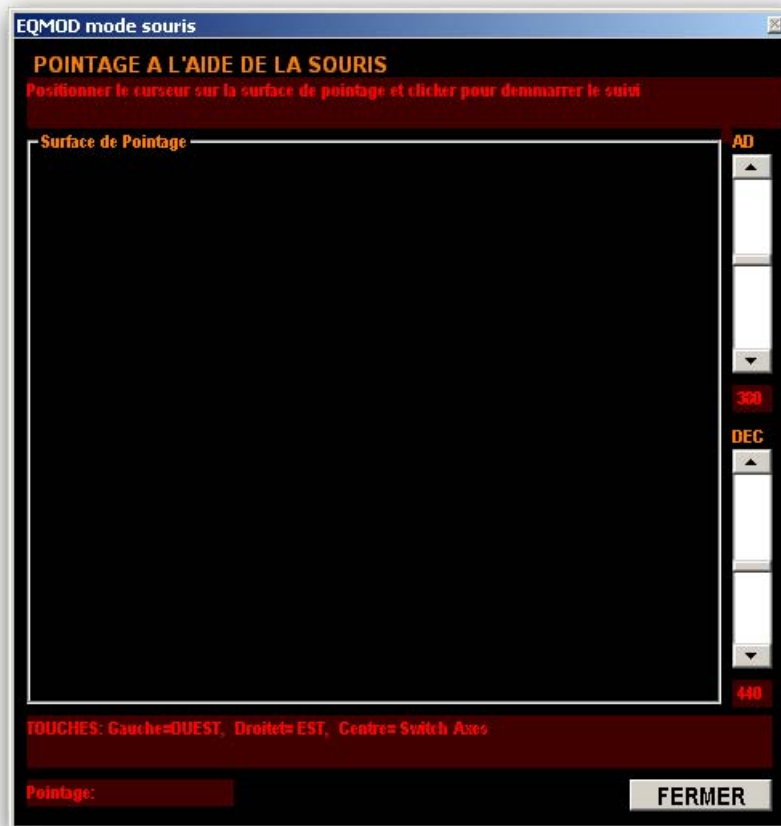
Vit. RA 677

Vit. DEC 661

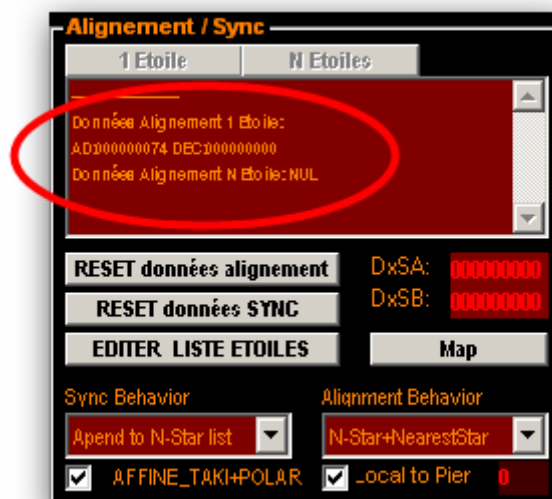
ANNULER

1:07 Camelopardalis

Pour plus de confort et de facilité, vous pouvez affiner l'alignement en vous aidant de la souris. Pour cela cliquer sur le bouton « PAD » la fenêtre ci-dessous apparait. Cliquez sur les boutons droit et gauche de la souris pour déplacer la monture, le bouton central sert a changer d'axe (nord-sud /Est-Ouest). Là aussi les curseurs servent à définir la vitesse de déplacement



Dés que l'étoile est bien centrée, cliquez sur accepter et le module d'alignement disparaît, et l'on peut voir dans EQMOD les données de l'alignement sur 1 Etoile



L'alignement est fait et vous pouvez exécuter des GOTO sur des objets pas trop éloignés de l'étoile de référence afin de garder la précision du centrage. Si vous faites un GOTO sur un objet trop éloigné, il risque de ne pas être dans l'oculaire.

Dans le prochain tutoriel, je vous expliquerai plus en détail l'utilisation de l'interface avec l'alignement sur plusieurs étoiles et la synchronisation ainsi que le pilotage de la monture avec un Joystick